

Nasadenia jesienne w Puławach

Zarząd Dróg Miejskich w Puławach jako zarządca miejskich terenów zieleni zlecił wykonanie w tym roku następujących nasadzeń w mieście:

1. Na końcowym etapie jest wykonanie rabat w pasie drogowym ul. Sieroszewskiego. Zaproponowano tu rabaty z roślin okrywowych, dekoracyjnych w okresie kwitnienia jak i po nim. Posadzono krzewy lilaka w odmianie Palibin (36 szt.) , róże okrywowe w odm. Stadt Rom (385 szt.) oraz trawy ozdobne z gatunku trzcinnik ostrokwiatowy Overdam (234 szt.). Ponadto pomiędzy roślinami posadzono ponad 1000 szt. roślin cebulowych gatunków kosaciec żyłkowy i tulipan. Celem projektu było wprowadzenie kolorowych akcentów w tej części miasta oraz zwiększenie powierzchni retencyjnej i transpiracyjnej.
Stan sprzed prac nasadzeniowych



Stan przed



i po nasadzeniach



Stan przed

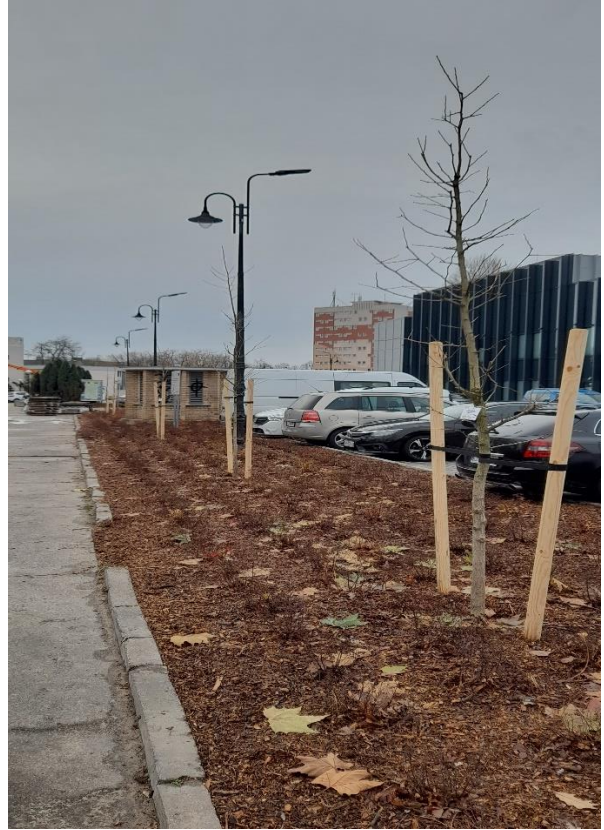


i w trakcie nasadzeń

2. Na końcowym etapie prac jest też urządzenie rabaty w otoczeniu POK Dom Chemika. zadanie to rozpoczęte zostało w ubiegłym roku, kiedy zagospodarowano połowę terenu, a obecnie po wykonaniu Mediateki realizowany jest II etap prac. łącznie na zieleńcu oddzielającym teren parkingu przy obiektach kultury a skwerem im. Św. Jana Pawła II rośnie 9 szt. drzew miłorzębu japońskiego oraz ok. 1500 szt. krzewów okrywowych tawuły japońskiej 'Genpei'.



Stan sprzed inwestycji



i po wykonaniu nasadzeń



3. Na końcowym etapie są prace przy nasadzeniach zieleni w otoczeniu dworca PKP. Po usunięciu zamierających drzew wykonano nasadzenia kompensacyjne drzew wracając z do lip drobnolistnych w odm. Greenspire (9 szt.). Otoczenie drzew stanowią rośliny okrywowe, w tym róże w odmianie Marathon , trawy ozdobne oraz jałowce sabińskie 'Tamariscifolia'. Na pozostałym terenie wypełniono roślinami okrywowymi dotychczas puste przestrzenie stosując krzewy trzmieliny Fortunea w odmianie Coloratus oraz irgi poziomej. Łącznie na tym terenie swoje miejsce znajdzie 9 szt. drzew i blisko 700 szt. krzewów i traw ozdobnych. Takie zagospodarowanie wpisuje się w ogólnoswiatowy trend do zwiększania powierzchni biologicznie czynnych w związku ze zmianami klimatycznymi oraz zwiększania bioróżnorodności w mieście.



4. Na wniosek mieszkańców miasta przywrócono zagospodarowanie małego zieleńca przed historyczną kamienicą dawnej siedziby „Hotelu Bristol”. W rabacie posadzono lipę szerokolistną, a w otoczeniu okrywę z krzewów trzmieliny Fortunea w odm. Coloratus (68 szt.). Całość zabezpieczono słupkami drogowymi.



5. Uzupelniono również dawną rabatę przy parkingu miejskich w ul. Centralnej. Posadzono łącznie 20 szt. krzewów berberysu Thunberga w odmianie 'Red carpet'



6. Na wniosek użytkowników wybiegu dla psów na terenie Błoni posadzono drzewo wysokopienne – klon zwyczajny w odmianie Princeton Gold w otoczeniu krzewów irgi poziomej. Całość dopełnia okrągła ławka zapewniająca ochronę drzewa oraz miejsce wypoczynku dla miłośników czworonogów podczas ich zabaw na wybiegu.



7. W przygotowaniu jest sadzenie drzew w pasach drogowych . W tym roku posadzimy łącznie 111 szt. drzew, w tym:
- 60 szt. drzew gatunku klon zwyczajny 'Drumondii' w ul. Piaskowej
 - 10 szt. jarzębu szwedzkiego w ul. Sikorskiego
 - 10 szt. brzozy pożytecznej w ul. Sosnowej
 - 9 szt. klonu polnego w ul. Kilińskiego – w ramach Budżetu Obywatelskiego
 - 2 szt. grabu pospolitego 'Fastigiata' w ul. Wróblewskiego
 - 5 szt. lip szerokolistnych w ul. Wojska Polskiego
 - 3 szt. lip drobnolistnych w Al. Królewskiej
 - 2 szt. kasztanowca zwyczajnego ul. Izabelli
 - 10 szt. drzew na terenach zieleni wyżej opisanych.
- Termin zakończenia wszystkich prac – 30.11.2022 r.

